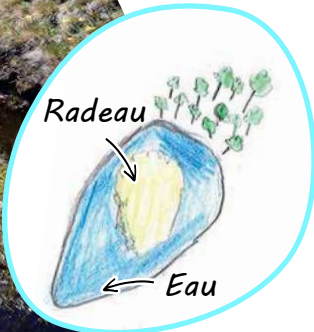


> TOURBIÈRES

Un radeau de biodiversité



> Un milieu acide

Si la tourbière devait se résumer à une plante, ce serait la **sphaigne**. En effet, cette **mousse** est une des rares plantes à pouvoir se développer dans un **milieu** aussi **acide**.

Au fil des années, elle s'accumule pour former un sol en « mousse » instable (sous forme d'îlots, de radeaux ou de buttes) qui, en se compactant, formera de la **tourbe**.

ZOOM SUR

> Rencontres dans la tourbière



Il était une fois, une petite fille qui se promenait sur le Mont Lozère. D'un coup, elle se retrouva dans l'eau et s'enfonça. "Que m'arrive-t-il ?". Et c'est dans cette tourbière qu'elle rencontra de la linaigrette, une droséra, de la sphaigne, un dytique et la vipère péliade. Elle discuta avec les libellules et une grenouille rousse jusqu'à ce qu'un randonneur l'aide à en sortir. Elle revint régulièrement retrouver ses nouveaux amis, accompagnée du randonneur sauveteur.



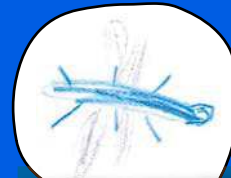
ARAIGNÉE



DYTIQUE



DROSERA
(PLANTE CARNIVORE)



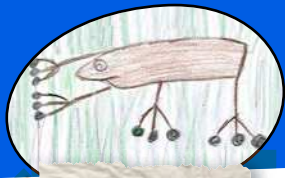
LIBELLULE



LINAIGRETTE
(PLANTE VIVACE)



VIPÈRE PÉLIADE

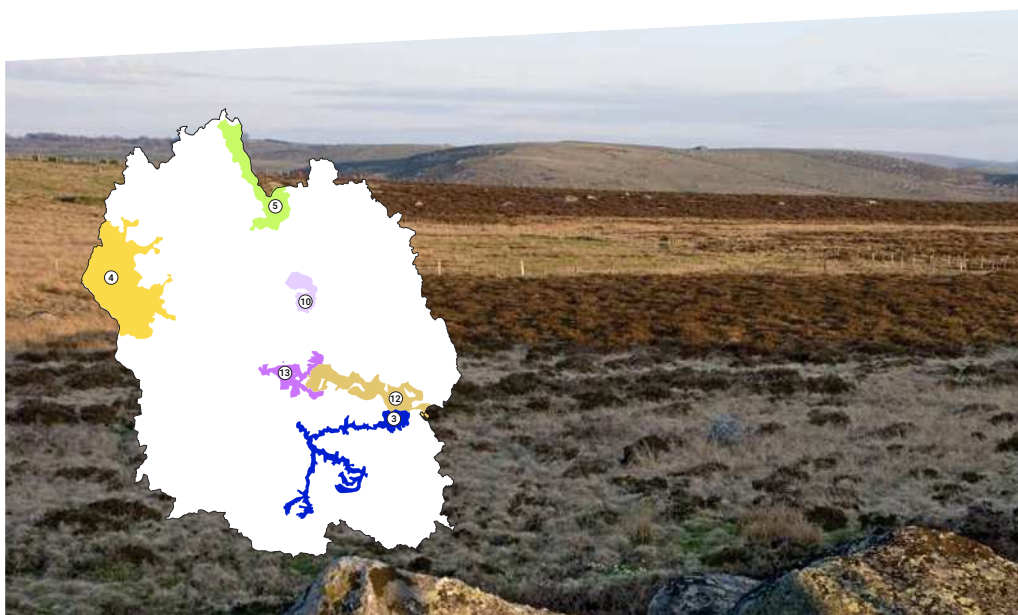


GRENOUILLE

> Un milieu ancestral au cœur de l'actualité

Avant, la tourbe était utilisée comme combustible. Aujourd'hui, par **sa capacité à stocker du carbone**, elle joue un rôle important dans la lutte contre le réchauffement climatique.

Mais sa sensibilité aux activités humaines pourrait nous priver de cet atout cumulé depuis des millénaires.



BON À SAVOIR !

La sphaigne peut retenir jusqu'à 27 fois son poids en eau. Les tourbières qui en sont peuplées agissent dans l'écosystème comme des éponges et créent de véritables réservoirs d'eau.

> COURS D'EAU

Et au milieu coule une rivière

> Un pays de sources

De nombreuses rivières et ruisseaux parcourent le département de la Lozère.

Ces cours d'eau sont un lieu de vie privilégié pour de nombreuses espèces aquatiques.



RIPISYLVE

On appelle ripisylves, les forêts (ou ensemble de végétations) qui couvrent naturellement les berges des cours d'eau. Ce sont des milieux très riches.



ÉCREVISSE À PATTES BLANCHES



TRUITE FARIO



CASTOR



LOUTRE

ZOOM SUR



> Un domicile pour la loutre

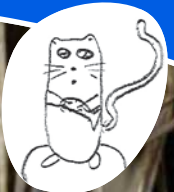


Moi la loutre, je déménage !
Il me faut :

- un endroit humide pour manger des grenouilles (miam miam),
- un cours d'eau pour manger des poissons (si j'avais un endroit humide et un cours d'eau ce serait super),
- un tronc d'arbre ou des rochers (je ne veux pas les deux, sinon ce serait trop difficile de choisir pour m'abriter).



Vo d'en haut, c'est sympa aussi...

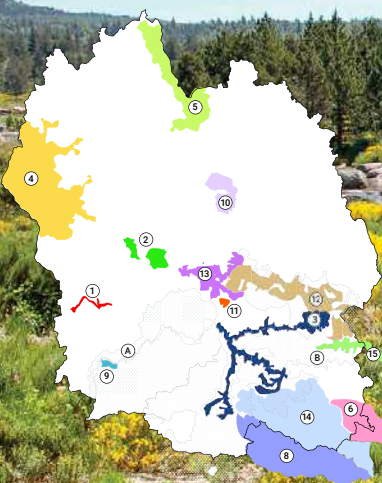


> Un réseau d'eau à préserver

Il est important de maintenir le lien entre les cours d'eau pour assurer l'installation et les déplacements des espèces qui y vivent.



Mais, je ne peux plus travailler avec tous ces murs et ce béton.



BON À SAVOIR !

La loutre est un animal territorial qui peut occuper de 20 à 40 km de rivière pour un mâle et 20 km pour une femelle.

> LANDES

Entre pelouses et forêts



Gestion par pâturage extensif



Arrêt du pâturage



Surexploitation forestière



Surpâturage

Les effets du pâturage et de l'exploitation forestière sur les paysages et la biodiversité.

> Les mal-aimées

Les landes sont des milieux dominés par des **buissons bas**. Elles sont un **stade d'évolution naturelle entre les pelouses et les forêts**, même si elles peuvent parfois se maintenir très longtemps.

Dans les Cévennes ou en Margeride, elles sont souvent utilisées comme **pâturages**. Leur évolution dépend beaucoup de la gestion appliquée par l'Homme.

ZOOM SUR

> La vie dans les landes

C'est l'habitat des **reptiles, criquets, sauterelles, grillons, papillons...**

De nombreux oiseaux viennent y nicher tels que le Busard cendré et le Busard Saint-Martin (deux espèces menacées).

En Cévennes, les landes sont également connues pour être des paradis pour les **pollinisateurs** et sont très recherchées pour l'**apiculture**.



LIÈVRE



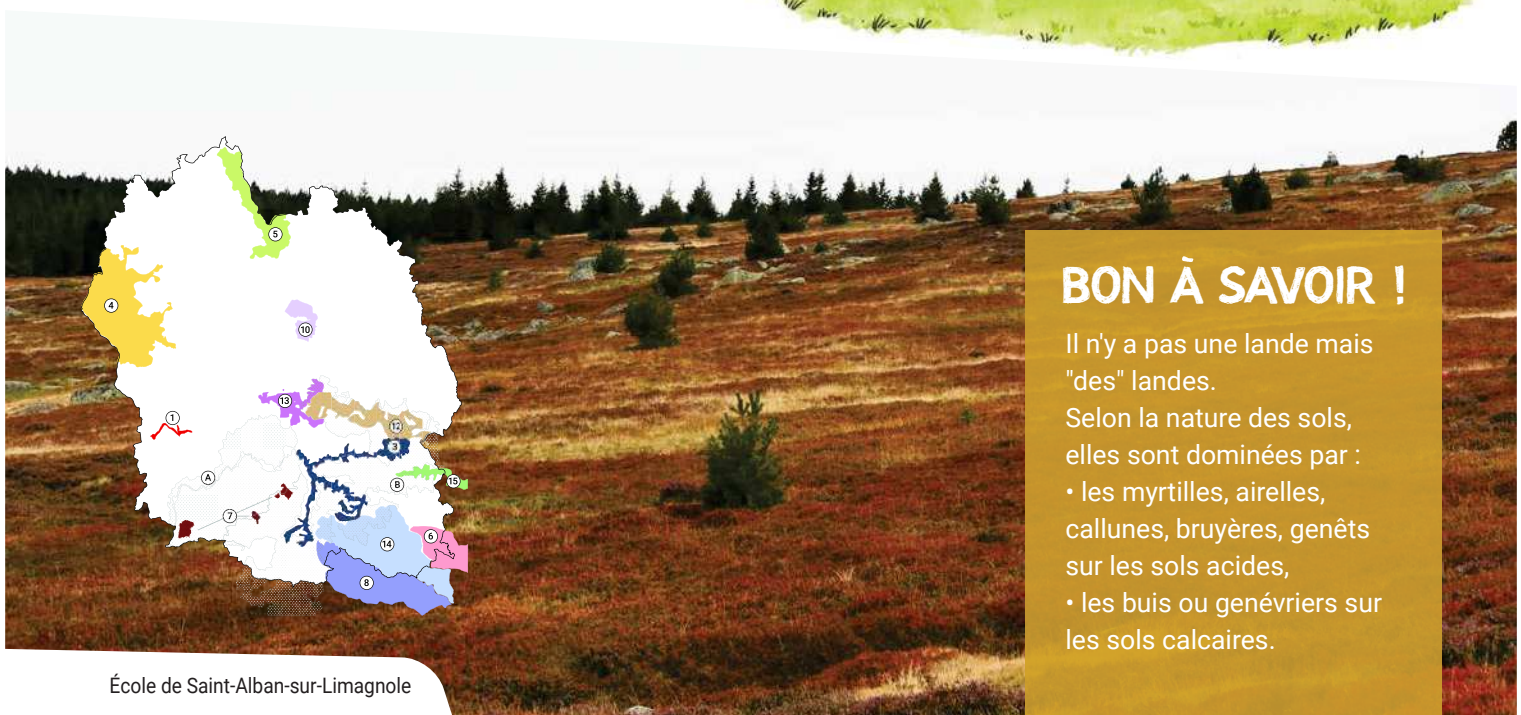
LÉZARD VIVIPARE

> Un entretien délicat

Pour éviter le boisement des landes, certains acteurs pratiquent le **broyage** ou l'**écobuage** (brûlage).

Ces actions peuvent affecter certaines espèces animales si elles sont réalisées en période de **nidification**.

La **collaboration** entre les gestionnaires et les naturalistes permet d'améliorer ces pratiques.



BON À SAVOIR !

Il n'y a pas une lande mais "des" landes.

Selon la nature des sols, elles sont dominées par :

- les myrtilles, airelles, callunes, bruyères, genêts sur les sols acides,
- les buis ou genévriers sur les sols calcaires.